

# ふれあい

Hospital Tsudanuma  
Central  
Vol. 65  
General

**病院理念** 「安全と信頼に基づき地域医療に貢献します」

- 基本方針**
1. 私たちは、安全で質の高い医療を実践します
  2. 私たちは、高い技術と真心で接します
  3. 私たちは、地域の医療機関と協力します
  4. 私たちは、健全な病院運営に努めます
  5. 私たちは、人間性豊かな人材育成に努めます

医師紹介・ふれあい健康講座のご案内	1
看護フェア大盛況	2
栄養科だより	3
診療実績【年度別】	4
入院主要手術実績【診療科別・年度別】	5~6
シリーズ感染対策	7~8
診療担当表	9~10

## 患者様の権利

1. 良質な医療を受ける権利  
あなたは、どのような時でも安全な医療を平等に受けることができます。
2. 医療情報を得る権利  
あなたは、自分の病気や治療方法に対して知ることができます。
3. 医療行為を選択できる権利  
あなたは、自分の病気や治療に対して十分な説明を受け、治療法など自ら選択することができます。また、他の医師の意見（セカンド・オピニオン）を聞くこともできます。
4. プライバシーが守られる権利  
あなたの診療に関する個人情報やプライバシーは保護されます。
5. ご自身が受けている医療について知る権利  
あなたは、自分の診療記録の開示を求めることができます。

## 患者様へのお願い

1. 最良の医療を行うために、医師をはじめとする私達職員に、皆様の健康に関する情報をできるだけ正確に伝えてください。
2. 患者様ご自身の早い時期での健康回復・増進のために、私達職員と共に治療に参加してください。
3. すべての患者様が適切な医療を受けられるために、他の患者様の医療に支障を与えないよう協力してください。



医療法人社団愛友会

# 津田沼中央総合病院

〒275-0026 千葉県習志野市谷津1丁目9番17号  
TEL.047-476-5111 <http://www.tcgh.jp>

〈ふれあい発行責任者〉西田 勝則 〈編集責任〉広報委員会 〈発行年月〉令和元年9月



AGEO MEDICAL GROUP

## 医師紹介



内科 大澤 秀文

略歴	
昭和51年3月	東邦大学医学部 卒業
平成6年10月	東邦大学医学部附属佐倉病院 循環器センター部長
平成7年12月	東邦大学医学部附属佐倉病院内科学講座 助教授
平成18年4月	愛友会 三郷順心総合病院 副院長 東邦大学医学部 客員教授
平成19年4月	愛友会 三郷中央総合病院 院長
平成30年6月	愛友会 三郷中央総合病院 顧問
令和 1年6月	愛友会 津田沼中央総合病院 顧問

6月1日付で上尾中央医科グループの三郷中央総合病院から当院に異動して参りました大澤と申します。あと5年で後期高齢者の仲間入りをする習志野在住の私にとりましては、地元で働ける感謝の気持ちで一杯であります。

大学病院時代は、循環器専門医として主に冠動脈カテーテル治療を行い、三郷中央総合病院での12年間は診療業務よりも経営・運営業務に明け暮れる毎日でありました。

今後は津田沼中央総合病院におきまして、近隣在住の患者様に寄り添い、特に私と同じ時代を歩んで

来られた患者さんに対しましては、個人の築いて来られた価値観を十分理解しながら御互いを励まし合うような外来診療に努めて行ければと思っております。

「ポーっと生きてんじゃねーよ!」と、チョコちゃん(NHK番組)に叱られないよう、まだまだ元気に有意義な臨床医を目指す所存でありますので、近隣在住の皆様へ御利用頂ければ幸いです。末筆ながら、近隣の医療機関の皆様におかれましては、温かい御指導・御鞭撻を賜りますよう心よりお願い申し上げます。

## ふれあい健康講座のご案内

### 2019年度 ふれあい健康講座 スケジュール

9月25日(水) **ピロリ菌について** 外科 河村 副院長

10月 日程未定 **骨粗しょう症** (整形外科医)

※日時は変更になる場合がございます。

開催場所：津田沼中央総合病院 3階  
開始時間：14:00～(会場13:45)



今までの「ふれあい健康講座」の様子



## 看護フェア大盛況

# 看護フェア大盛況

2019年6月1日(土) 時間 10:00～16:00

モリシア津田沼店 イベントホール1階  
センターコートにて看護フェアが開催されました。



### 測定と各種相談

測定内容：血糖・体脂肪・血管年齢・視力など  
相談担当：保健師・看護師・薬剤師・栄養士

### 午前講演

「肺がんについて～早期発見・早期治療で肺がんは治る!～」  
講師：山崎 庸弘(当院 呼吸器外科医長)

### 午後講演 14:00～14:30

「病気は治すより防ぐ～健康診断と二次健診～」  
講師：志水 将人(当院 健康管理課)

## たくさんの方々にご参加いただきました。

### 参加された方々の声

- ・初めて参加させていただき、またあれば参加したいと思います。
- ・普段測定することのない項目をチェックでき、ためになりました。
- ・毎年看護フェアをしていただきたい。
- ・他の検査もできるといいなと思いました。
- ・とてもみな親切に説明してくれ感じが良かった。
- ・もう少しお知らせを大きくしてほしい。

### 参加された方々

男性 49名  
女性 98名  
合計 147名



### 来場者の方々にアンケートをお答えいただきました。

#### ●看護フェアについて

大変満足	満足	普通	やや不満	不満	未回答
45	81	16	0	0	5

#### ●看護フェアを知った情報

病院ホームページ	モリシアホームページ	ポスター	知人	その他	未回答
8	8	12	8	106	5

#### ●健康意識

大変高まった	高まった	普通	あまり変わらなかった	変わらなかった	未回答
72	63	7	0	0	5

#### ●スタッフ対応

大変満足	満足	普通	やや不満	不満	未回答
72	63	7	0	0	5



# 脳卒中を予防しよう！～食事編～

## ■脳卒中とは？

脳の血管が破れたり詰まったりすることで脳に血液が届かなくなり、脳の神経が障害される病気です。  
(脳梗塞・脳出血・くも膜下出血)

## ■脳卒中の危険因子

- 高血圧
- 投入病
- 高脂血症



すでに高血圧、糖尿病、高脂血症と診断されている方は、治療を継続することが脳卒中の予防につながります。

高血圧、糖尿病、高脂血症の食事療法に共通しているのは…**適正なエネルギー摂取**です。

適正なエネルギー摂取量ってどのくらいなんだろう？

コレステロールは卵を食べないようにしているから大丈夫。

テレビや雑誌だと、健康な成人男性の1日の摂取量は2400kcal、女性は1800kcalくらいって言ってよね。

## ■男性 身長170cm 体重77kgで計算してみましょう。

### 1.身長…(①170)cm

メートルに換算します①÷100=(②1.7)m  
現在の体重 ③77kg  
BMIは③÷(②×②)=26.6(肥満1度)

### ●肥満度判定基準

BMI	肥満度判定
18.5未満	低体重(やせ)
18.5～25	普通体重
25～30未満	肥満1度

### 2.標準体重は…

②×②×22=(④63.6)kg

### 3.適正なエネルギー摂取量は…

④×25kcal～30kcal=(⑤1590～⑥1908)kcal

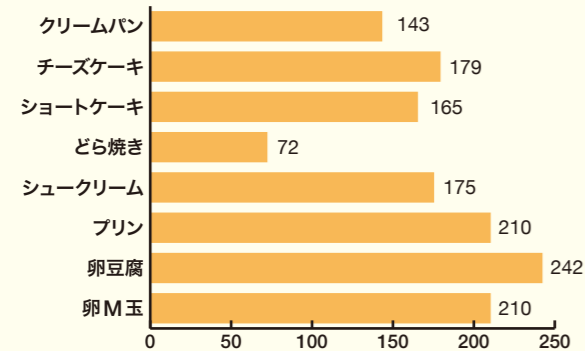


## ■標準体重と適正なエネルギー摂取量

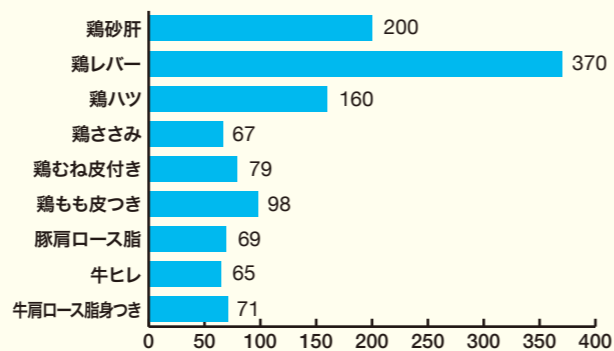
身長(cm)	体重(kg)	エネルギー摂取量
150cm	50kg	1200～1480kcal
155cm	53kg	1300～1600kcal
160cm	56kg	1400～1700kcal
165cm	60kg	1500～1800kcal
170cm	64kg	1600～1900kcal
175cm	68kg	1700～2000kcal

健康診断等で体重や血圧、コレステロールの数値が気になる方は、現在の体重よりも標準体重から計算した適正なエネルギー量を目安にしてみましょう。

## ■1個あたりのコレステロール量(mg)



## ■100gあたりのコレステロール量(mg)



・5月のふれあい健康講座で脳卒中を予防する食事についてお話ししました。

・日本人の1日のコレステロールの平均摂取量は男性339mg、女性292mgです。高LDLコレステロール血症の方は1日200mg未満に減らすことによってLDLコレステロールの低下効果が期待できるとされています。

・食べたい量と、身体に必要な食事の量は違います。高血圧や糖尿病、高脂血症を予防するために、適正な体重が維持できる食事の量を考えてみましょう。

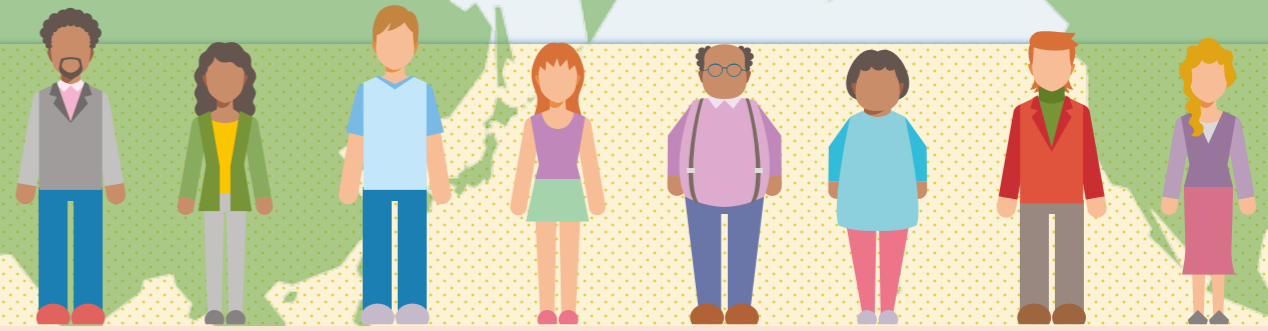


参考文献：脳卒中治療ガイドライン2015(追補2017)・動脈硬化性疾患予防ガイドライン2017年度版/平成29年度国民健康・栄養調査(厚生労働省)気になる脂質早分り(女子栄養大学出版局)

2016年度～2018年度の診療実績です

指標	2018年度	2017年度	2016年度
新入院患者数	3,873人	3,680人	3,525人
1日平均外来患者数	625人	635人	606人
病床利用率(許可病床数300床)	88.6%	85.6%	80.1%
平均在院日数	14.8日	15.4日	16.4日
救急車受入件数	2,881件	2,532件	2,374件
紹介患者数	5,813人	5,623人	5,011人
手術件数(外来手術含む)	1,212件	1,072件	1,011件
上部内視鏡検査件数	5,022件	4,316件	3,918件
下部内視鏡検査件数	1,829件	1,776件	1,636件
透析センター登録患者数(年度末時点)	138人	132人	116人
透析センター延透析回数(年度末時点)	20,348回	18,641回	18,116回
人間ドック件数(1泊/日帰り含)	5,874件	5,199件	4,851件
生活習慣病検診件数	1,004件	794件	676件
脳ドック件数	698件	514件	396件
外来化学療法件数(悪性腫瘍に対する月平均)	18.1件	20.3件	22.6件
ホルター心電図検査件数	386件	481件	456件
超音波検査件数	15,675件	14,734件	13,714件
睡眠時無呼吸症候群検査	171件	181件	238件
X線CT検査件数	13,343件	12,488件	12,018件
MRI検査件数	10,595件	10,160件	9,642件
骨密度測定件数	1,376件	1,358件	1,354件
乳房撮影件数	2,138件	1,945件	1,935件
外来リハビリ単位数(1単位20分)	37,645単位	35,723単位	28,533単位
入院リハビリ単位数(1単位20分)	353,283単位	334,801単位	277,346単位





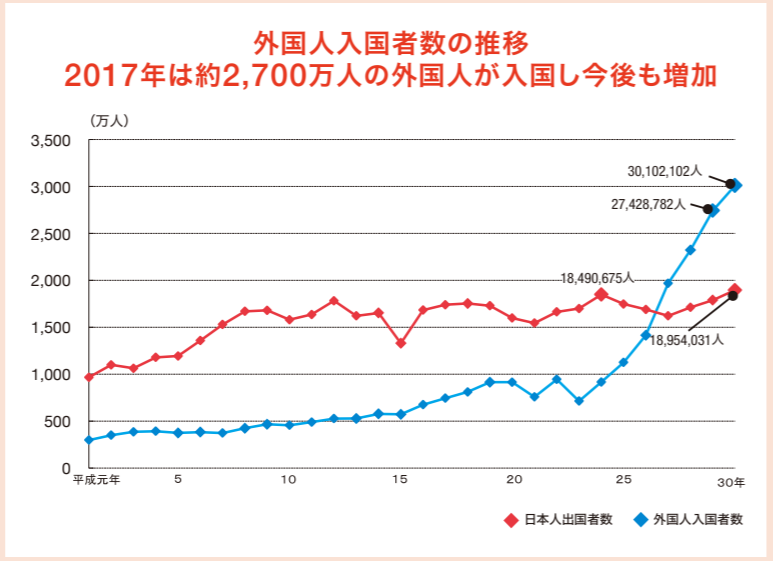
## 世界の人々が日本にやってくる！感染症もやってくる！

東京オリンピック・パラリンピックまで残り1年足らずとなりました。先日はG 20 が大阪で行われま

したし、ラグビーワールドカップもまもなく開催されます。日本にやってくる人、日本から海外へ出かける人、ヒトの移動が多くなりました。

いろいろな国の方との交流の場。心待ちにされている方も大勢いらっしゃることでしょ

この東京オリンピックに向けて、感染症対策が論じられていることご存知ですか？感染症はヒトと共に世界中に拡がります。そして拡大するスピードは交通機関の発達によってどんどん速く、ひろくなってきています。訪日される方が持ち込んで来る可能性が高い感染症が下記の表になります。結核、麻しん・風しんなどのウイルス性の感染症や、蚊が媒介する感染症デング熱やジカ熱などが含まれています。



結核に対しては、ことし4月から結核蔓延国からの技能研修生などについて、胸のレントゲン写真・痰の検査などで活動性の結核でないことを確認しないとビザを発行してもらえないようになりました。日本は結核の中蔓延国です。特に関東圏、大阪、名古屋などは結核の発症者が多い地域です。わたしたちも結核を拡げないために早期発見が大切です。

訪日客からの持ち込みの可能性が高い感染症とそのリスク

		輸入例の増加	感染伝播の懸念	大規模事例の懸念、かつ高い重症度
ワクチン予防可能疾患 (VPD)	麻しん	●	●	●
	風しん	●	●	●
	インフルエンザ	●	●	●
新興・再興感染症	中東呼吸器症候群	●	●	●
	蚊媒介感染症	●	●	●
食品媒介感染症	腸管出血性大腸菌感染症	●	●	●
	細菌性赤痢	●	●	●
その他	結核	●	●	●
	梅毒	●	●	●

### POINT

- ・1年に1回健康診断で胸のレントゲン写真をとりましょう
- ・2週間以上咳が続く、痰に血液が混じる場合はすぐに受診しましょう
- ・精密検査を勧められたらなるべく早く検査を受けましょう

温暖化の影響で、蚊が媒介する感染症が増えています。蚊の活動期間は1980年代には70日前後でしたが、現在は100日ほど。活動地域も広がっています。

### POINT

- ・なるべく蚊が多い時期・時間・場所を避けましょう。
- ・長袖、長ズボン、スニーカーなど肌の露出を避けましょう。アウトドアグッズには防虫効果のある糸を織り込んだ衣類もあります。
- ・虫よけスプレー、防虫剤を使用しましょう6時間後ごとに塗る、汗をかいたり雨に濡れたりしたらその都度塗りなおすことが大切です。小さなお子さんにはイカリジンの虫よけが回数制限なく使用でき、便利です。

この対策は蚊のみならずマダニ対策にも有効です。

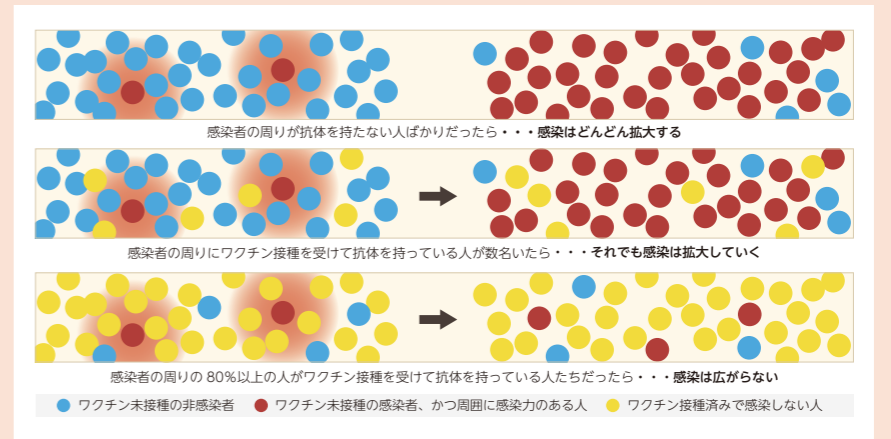
蚊の種類と代表的な感染症

蚊の種類	イエカ	ヤブカ、ヒトスジシマカ	ハマダラカ
疾患	日本脳炎、ウエストナイル炎	デング熱、ジカ熱、チクングニア熱	マラリア、フィラリア症
活動時間	夕方～夜間	日中	夕方～夜間
屋内/屋外	屋内または屋外	主に屋外	主に屋外
活動場所	農村部	都心部	都心部と農村部



最後に、前回の号でもお伝えしましたが、麻しん・風しんなどはワクチン接種で防ぐことができます。ワクチン接種を受けることでひとりひとりの免疫を獲得できます。妊娠中の方、いろいろな事情でワクチン接種を受けられない方を守るには周囲の方がワクチン接種を受けましょう。さらに集団免疫という考え方があります。免疫を持っている人が多くなればなるほど流行が起きなくなります。

### 集団免疫 (Herd immunity)



### POINT

- ・抗体がない方で、1歳以上で受けたワクチン接種の記録が2回以上ない方は記録が2回になるまでワクチン接種を受けましょう！
- ・抗体価の検査をせずに2回になるまで予防接種を受ける！ことでもよいです。

# 診療担当表

	受付時間	診療時間	月	火	水	木	金	土
午前	8:00~12:00	9:00~	○	○	○	○	○	○
午後	12:30~17:00	14:00~	○	○	○	○	○	

内科		月	火	水	木	金	土
☆:完全予約制 ★:一部予約制 ♀:女性医師  <b>総合 新患再来</b> ※午後の新患・初診は14:30より診察開始となります。	午前	須田 (呼吸器内科)	野口 (呼吸器内科)	木村	寺本 (循環器)	大澤 (循環器)	八千代医療(呼吸器外科)センター (11時まで)
		野口 (呼吸器内科)	石森 (血液内科)	魚谷	廣瀬 (腎臓内科)	木本 (腎臓内科)	聖路加 (11:00まで)
		木本 (腎臓内科)	小林(伸) (腎臓内科)	富田	田所 (消化器内科) (第2-4週)	富田	順天堂大学(心臓血管外科) (11時まで)
		若松 (血液内科)	寺本 (循環器)		若林 (血液内科)	☆須田 (呼吸器内科) (かかりつけのみ)	
		栗本 (腫瘍内科)					
	午後	☆櫻井 (かかりつけのみ)	☆栗本 (かかりつけのみ)	☆櫻井 (かかりつけのみ)	☆櫻井 (かかりつけのみ)		
		新患・初診 (受付15:00迄)		新患・初診 (受付15:00迄)	新患・初診 (受付15:00迄)	新患・初診 (受付15:00迄)	
		紹介患者 (受付17:00迄)	紹介患者のみ (受付17:00迄)	紹介患者 (受付17:00迄)	紹介患者 (受付17:00迄)	紹介患者 (受付17:00迄)	
<b>専門外来</b>	糖尿病	★渡辺		清水 (かかりつけのみ)	★渡辺		☆渡辺 (受付11:00まで)
		☆吉永 (かかりつけのみ)	☆渡辺 (受付16:00まで)	☆清水	☆五藤	☆五藤(第3週) ☆吉永(かかりつけのみ)	
	脳神経内科			☆関口 (受付16:00まで)	☆川口 (第2-5週のみ) (受付16:00まで)		
	呼吸器内科	☆野口	☆須田	☆野口		☆野口	
	腎臓内科		☆深尾			☆小林(伸)	
	血液内科			☆石森 (かかりつけのみ)			
	禁煙	★野口 (初診は完全予約)	☆須田	★野口 (再診のみ)		★野口 (再診のみ)	
無呼吸症候群	★野口	☆野口 (第1-3週のみ) (15:00~16:00)	★野口		★野口		
循環器科		月	火	水	木	金	土
<b>新患再来</b>	午前	★大澤	大澤 (新患・初診)	★寺本	大澤 (新患・初診)	★寺本 (受付11:00まで)	☆櫻井 (第1-4週のみ)
	午後		★櫻井 (かかりつけのみ)		★村山 (かかりつけのみ)		
			☆寺本				
外科		月	火	水	木	金	土
<b>新患再来</b>	午前	河野	★小林(直)	★波多野	★嶋口	河野	非常勤
	午後	中台	★波多野	鈴木	★佐々木	★小林(直)	
<b>専門外来</b>	大腸外来				☆河村		
	乳腺外来	午後	島田		金澤 (第2-4週)		
	血管外来	午後				★波多野	
	呼吸器外科外来	午前				★山崎	
	午後		★山崎			★山崎	
消化器科		月	火	水	木	金	土
<b>新患再来</b>	午前	佐仲	佐々木	★西田 (診察9:30から)	佐仲	★河村	田所
看護外来		月	火	水	木	金	土
<b>フットケア</b>	午後		☆〈予約制〉 (受付16:00まで)	☆〈予約制〉 (受付16:00まで)			
<b>がん看護相談</b>	午前					★ (第2-4週のみ)	

★ 令和元年9月4日現在  
 ★ この診療担当表は、変更する場合がございますので、最新版もご確認下さい。

整形外科		月	火	水	木	金	土
<b>新患再来</b>	午前	津島	加藤	津島	新井	津島	新井 (第1-3週)
		深井	和田	深井	和田	浅井	深井 (第2-4-5週)
		新井	中山	櫻尾	塚田		加藤 和田 (第1-3-5週) 櫻尾 (第2-4週)
	午後	新井	深井	和田	津島 (第2-4週)	櫻尾	
	加藤	中山	加藤 (第1-3週のみ)	櫻尾 (第1-3-5週)	浅井		
			武田 (第2-4-5週のみ)	塚田			
<b>専門外来</b>	スポーツ			☆深井 (受付16:30まで)			
	リウマチ					☆中村 (第1-3-5週のみ) (受付16:00まで)	
※リウマチ外来は完全予約制となりますが、中村医師かかりつけの方は予約外でもご案内できます。							
脳神経外科		月	火	水	木	金	土
<b>新患再来</b>	午前	☆砂田	★和賀井	☆砂田	鎌形	★和賀井	和賀井(受付11:30まで)
		鎌形	原田(※9/24で終了)	鎌形	田中	寺尾	田中(受付11:30まで)
	午後	☆砂田		寺尾			
<b>専門外来</b>	頭痛外来	午後	☆寺尾 (受付15:40まで)				
	物忘れ	午後		☆完全予約制 (診察15:00から)			
	ポツリヌス	午後		☆完全予約制 (診察14:40から)			
形成外科		月	火	水	木	金	土
<b>新患再来</b>	午前	★森	★森			★森	
	午後	★森	★森			★森	
泌尿器科		月	火	水	木	金	土
<b>新患再来</b>	午前	半田	阿部	日野	小泉	北村	村元
	午後		松岡		☆小泉	北村	
婦人科		月	火	水	木	金	土
<b>新患再来</b>	午前	※井上	※井上	※井上	※井上	田中	井上
	午後	井上	井上	井上		田中	
	※午前10:30~11:00の時間帯は人間ドック受診の方を優先診察致しております。						
皮膚科		月	火	水	木	金	土
<b>新患再来</b>	午前	田村	田村		田村	田村	
	午後	田村			田村	田村	
	※午後14:00~15:00 入院患者処置のため、午後の診察は15:00頃~となります						
小児科		月	火	水	木	金	土
<b>新患再来</b>	午前	星合	星合	星合	星合	星合	古村 (第1-3週のみ)
	午後	星合	古賀 (第1-3週のみ)	星合	星合	★古村 (診察15:30から)	星合 (第2-4-5週のみ)
	(15:00から)		亀ヶ谷 (第2-4-5週のみ)				
<b>予防接種</b>	午後	☆予約制 (14:00~15:00)		☆予約制 (14:00~15:00)	☆予約制 (14:00~15:00)		
<b>乳児検診</b>	午後		☆予約制 (14:00~15:00)				
<b>専門外来</b>	小児外科	午前					古村 (第1-3週)
		午後				★古村 (診察15:30から)	
眼科		月	火	水	木	金	土
<b>新患再来</b>	午前	★吉村	★新井	★伊藤(玲)	★玉城(麻) (受付11:00まで)	★玉城(麻)	★伊藤(玲)
	午後			★伊藤(玲)			